

Moduł komunikacji HRQ-REPEATER

USER MANUAL

Communication module HRQ-REPEATER



Spis treści / Contents

 Wersja polska	2 - 5
---	-------

Spis treści:

1. Informacje dotyczące instrukcji	3
1.1 Opis systemu	3
1.2 Jak korzystać z instrukcji	3
1.3 Instrukcja oryginalna	3
2. Dane techniczne	3
2.1 Budowa	4
3. Instalacja	4
3.1 Zawartość pudełka	4
3.2 Podłączenie	5
4. Sygnalizacja	5
5. Recykling	5

 English version	8-13
---	------

Contents:

1. Information on the manual	3
1.1 Description of the system	3
1.2 How to use the manual	3
1.3 Original manual	3
2. Technical data	3
2.1 Construction	4
3. Installation	4
3.1 Contents of the box	4
3.2 Connection	5
4. Signaling	5
5. Recycling	5

Instrukcja obsługi

HRQ-REPEATER

1. Informacje dotyczące instrukcji

1.1 Opis systemu

Brama HRQ-REPEATER służy do zwiększenia zasięgu komunikacji pomiędzy centralą wentylacyjną, a bezprzewodowymi sterownikami, oraz czujnikami.

1.2 Jak korzystać z instrukcji

Niniejsza instrukcja ma posłużyć jako pomoc dla wykwalifikowanych monterów przy instalacji HRQ-REPEATER. Urządzenie należy użytkować zgodnie z jego przeznaczeniem. Przed instalacją i/lub użytkowaniem urządzenia należy zapoznać się z treścią instrukcji. Informujemy, iż stale pracujemy nad rozwojem i udoskonalaniem naszych produktów, stąd wyniknąć mogą niewielkie różnice między instrukcją a obsługiwanym urządzeniem.

1.3 Instrukcja oryginalna

Instrukcję oryginalną sporządzono w języku polskim. Pozostałe wersje językowe tej instrukcji stanowią tłumaczenie instrukcji oryginalnej.



UWAGA - wskazuje na dodatkowe informacje

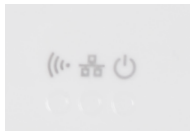
2. Dane techniczne

Zasilanie:	Adapter USB 230V AC na 5V DC Maks. prąd USB 500mA
Otoczenie:	Tempera pracy: 0-50°C Temperatur przechowywania: -25 – 60°C Wilgotność: 5-90% (Bez kondensacji)
Wymiary:	80x25x105 mm (HxWxD)
Waga:	90g
Porty:	RJ45 Ethernet Micro USB typ B (zasilanie)
Komunikacja:	RF: 863.3 MHz, Rx Class 2, zasięg 85 m Ethernet (10/100Mbit)
Zgodność:	EMC 2014/30/EU LVD 2014/35/EU RED 2014/53/EU ROHS 2011/65/EC WEEE 2012/19/EU

HRQ-REPEATER

2.1 Budowa

Bramka posiada trzy diody LED:



1. 📶 Sygnalizacja przestania sygnału radiowego.
2. 📄 Sygnalizacja zapamiętania co najmniej jednego urządzenia.
3. 🔌 Sygnalizacja zasilania.

oraz dwa porty:



RJ45 - komunikacyjny



USB typu B - zasilanie



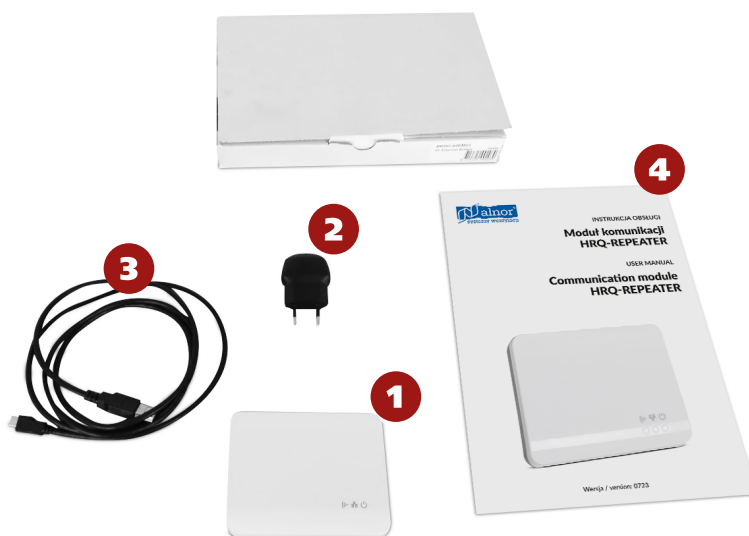
UWAGA:



Urządzenie posiada wbudowany przycisk RESET. Przytrzymanie wciśniętego przycisku RESET przez co najmniej 10s spowoduje zapominanie wszystkich przypisanych urządzeń, oraz przywrócenie urządzenia do ustawień fabrycznych.

3. Instalacja

3.1 Zawartość pudełka




1. Moduł komunikacji; 2. Zasilacz; 3. Kabel USB; 4. Instrukcja

HRQ-REPEATER

3.2 Podłączenie

1. Przed przystąpieniem do procedury wiązania przygotuj wszystkie bezprzewodowe sterowniki, oraz czujniki, które chcesz powiązać blisko rekuperatora.
2. Wyłącz i włącz ponownie centralę aby wprowadzić w tryb parowania (czas trwania parowania wynosi 10 min od włączenia centrali)
3. Podłącz zasilacz wraz z kablem USB do urządzenia i zasilania.
4. Sygnalizacja zasilania zacznie mrugać przez 5 minut – oznacza to, że repeater jest w trybie uczenia nowych sterowników
5. W czasie 5 minut kiedy repeater jest w trybie uczenia należy sparować wszystkie bezprzewodowe sterowniki, oraz czujniki z rekuperatorem
6. Gdy repeater nauczy się nowego urządzenia ikona połączenia mruga przez 60 sekund. Podczas mrugania ikony połączenia możliwe jest parowanie nowych urządzeń.
7. Po sparowaniu wszystkich bezprzewodowych sterowników oraz czujników repeater jest gotowy do użycia.

4. Sygnalizacja

	Symptom	Przyczyna
	Nie świeci się dioda (☹)	Brak przesyłania sygnału
	Mruganie diody (☹)	Urządzenie przestało sygnal dalej
	Nie świeci się dioda (☹)	Urządzenie nie nauczyło się żadnego sterownika
	Świeci się dioda (☹)	Urządzenie nauczyło się co najmniej 1 sterownika
	Mruganie diody (☹)	Urządzenie właśnie nauczyło się nowego sterownika, po 60 sekundach dioda zacznie świecić stałym światłem
	Mruganie diody (🔌)	Urządzenie jest w trybie uczenia nowych sterowników przez 5 minut
	Świeci się dioda (🔌)	Urządzenie jest w normalnym trybie pracy

5. Recykling

Na urządzeniu znajduje się symbol przekreślonego pojemnika na odpady. Oznacza on, że po zużyciu produktu nie wolno go wyrzucić do kosza na odpady komunalne, lecz należy przekazać do punktu zbiórki odpadów elektrycznych i elektronicznych, lub też zwrócić dystrybutorowi przy zakupie zastępnika.



Na użytkownika ciąży odpowiedzialność za utylizację urządzenia w prawidłowy sposób po zakończeniu jego użytkowania. Niewywiązanie się z tego obowiązku może pociągnąć za sobą kary ustanowione przez przepisy w zakresie utylizacji odpadów.

Właściwe gromadzenie odpadów i ich dalszy recykling, przetwarzanie oraz zgodna ze środowiskiem utylizacja zużytego sprzętu zapobiega niepotrzebnym szkodom dla środowiska oraz możliwym, powiązanim zagrożeniom dla zdrowia, a także propaguje recykling materiałów zastosowanych w urządzeniu.

Dalsze informacje na temat gromadzenia i utylizacji odpadów znajdziesz w miejscowym zakładzie utylizacji odpadów lub w sklepie sprzedawcy urządzenia.

Producenci i importerzy spełniają swój obowiązek recyklingu, przetwarzania i zgodnej ze środowiskiem utylizacji bezpośrednio, albo uczestnicząc w programach zbiorowych.

HRQ-REPEATER



Wersja polska

2 - 5

Spis treści:

1. Informacje dotyczące instrukcji	3
1.1 Opis systemu	3
1.2 Jak korzystać z instrukcji	3
1.3 Instrukcja oryginalna	3
2. Dane techniczne	3
2.1 Budowa	4
3. Instalacja	4
3.1 Zawartość pudełka	4
3.2 Podłączenie	5
4. Sygnalizacja	5
5. Recykling	5



English version

6-9

Contents:

1. Information on the manual	7
1.1 Description of the system	7
1.2 How to use the manual	7
1.3 Original manual	7
2. Technical data	7
2.1 Construction	8
3. Installation	8
3.1 Contents of the box	8
3.2 Connection	9
4. Signaling	9
5. Recycling	9

HRQ-REPEATER

1. Information on the manual

1.1 Description of the system

HRQ-REPEATER gateway is used to increase the communication range between the air handling unit and the wireless controllers, and sensors.

1.2 How to use the manual

This manual is intended to serve as an aid to qualified installers in the installation of the HRQ-REPEATER. Use the device according to its intended use. Please read this manual before installing and/or using the device. Please be advised that we are constantly working on the development and improvement of our products, hence slight differences between the manual and the operated device may arise.

1.3 Original manual

The original manual was prepared in Polish. Other language versions of this manual are translation of the original manual.



WARNING - indicates additional information

2. Technical data

Power supply:	USB adapter 230V AC to 5V DC Max USB current 500mA
Environment:	Operating temperature: 0-50°C
Storage	Temperatures: -25 - 60°C
Humidity:	5-90% (Non-condensing)
Dimensions:	80x25x105 mm (HxWxD)
Weight:	90g
Ports:	RJ45 Ethernet Micro USB type B (power supply)
Communication:	RF: 863.3 MHz, Rx Class 2, range 85 m Ethernet (10/100Mbit)
Compliance:	EMC 2014/30/EU LVD 2014/35/EU RED 2014/53/EU ROHS 2011/65/EC WEEE 2012/19/EU

HRQ-REPEATER

2.1 Construction

The gateway has three LEDs:



1. 📶 Signaling the transmission of a radio signal.
2. 📱 Signaling memorization of at least one device.
3. 🔌 Indication of power supply.

and two ports:



RJ45 - communication



USB type B - power supply



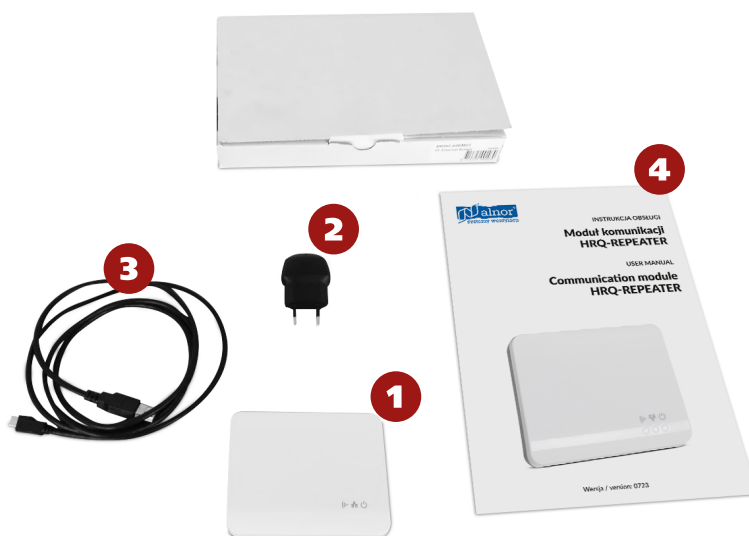
WARNING:



The device has a built-in RESET button. Holding down the RESET button for at least 10s will forget all assigned devices, and restore the device to factory settings.

3. Installation

3.1 Contents of the box




1. Communication module; 2. Power adapter; 3. USB cable; 4. Manual

HRQ-REPEATER

3.2 Connection

1. Before starting the pairing procedure, prepare all the wireless controllers, and sensors you want to pair close to the recuperator.
2. Turn off and turn on the control panel again to enter the pairing mode (the pairing time is 10 minutes after turning on the control panel)
3. Connect the power supply with the USB cable to the device and power supply.
4. Power indication will blink for 5 minutes - this means that the repeater is in the mode of learning new controllers
5. During the 5 minutes when the repeater is in learning mode you should pair all wireless controllers, and sensors with the repeater
6. When the repeater learns a new device the connection icon blinks for 60 seconds. During blinking of the connection icon it is possible to pair new devices.
7. After pairing all wireless controllers and sensors, the repeater is ready for use.

4. Signaling

	Symptom	Przyczyna
	LED does not light (☹)	No signal transmission
	Blinking diode (☹)	The device transmitted the signal further
	LED does not light (☹)	The device has not learned any driver
	LED is on (☹)	The device has learned at least 1 controller
	Blinking diode (☹)	The device has just learned the new controller, after 60 seconds, the LED will begin to shine a steady light
	Blinking diode (☹)	Device is in learning mode for new drivers for 5 minutes
	LED is on (☹)	The device is in normal operating mode

5. Recycling

There is a crossed-out waste bin symbol on the device. It indicates that the product must not be disposed of in the municipal waste garbage can after use, but must be taken to an electrical and electronic waste collection point, or returned to the distributor when a replacement is purchased.



It is the user's responsibility to dispose of the device properly after use. Failure to do so may result in penalties established by waste disposal regulations.

Proper collection of waste and its further recycling, processing and environmentally compatible disposal of used equipment prevents unnecessary damage to the environment and possible associated health risks, and promotes recycling of the materials used in the equipment.

Further information on waste collection and disposal can be found at your local waste disposal facility or at your appliance dealer's store.

Manufacturers and importers meet their obligation to recycle, treat and dispose of in an environmentally compatible manner either directly or by participating in collective programs.